



**KOMENDA MIEJSKA  
PAŃSTWOWEJ STRAŻY POŻARNEJ  
W NOWYM SĄCZU**

# **ANALIZA DZIAŁAŃ RATOWNICZO-GAŚNICZYCH**

**Komendy Miejskiej PSP w Nowym Sączu  
za 2007 rok**

*Wydział Operacyjno-szkoleniowy  
KM PSP Nowy Sącz*

*Nowy Sącz, dnia 10.01.2008 r.*

## 1. Działania ratownicze prowadzone przez jednostki ochrony przeciwpożarowej w 2007 roku.

W 2007 roku na obszarze działania Komendy Miejskiej Państwowej Straży Pożarnej w Nowym Sączu – obejmującej zasięgiem działania miasto Nowy Sącz i powiat nowosądecki - miały miejsce ogółem **3023** zdarzenia. Jednostki ochrony przeciwpożarowej interweniowały:

- **888** razy przy pożarach,
- **2011** razy podczas miejscowych zagrożeń,
- **124** razy w ramach alarmów fałszywych.

W porównaniu do 2006 roku nastąpił wzrost ogólnej liczby zdarzeń. Odnotowano o 233 więcej zdarzeń, w których podejmowano działania ratowniczo-gaśnicze. W stosunku do ogólnej liczby interwencji, miejscowe zagrożenia stanowiły 66,5%, pożary 29,4%, a alarmy fałszywe 4,1% zdarzeń.

W odniesieniu do 2006 roku odnotowano :

- znaczny wzrost liczby pożarów, o 190 zdarzeń tj.( 27,2%),
- wzrost liczby miejscowych zagrożeń o 44 ( 2,2 %),
- spadek liczby alarmów fałszywych o 3 (2,4%).

W 2007 roku jednostki ochrony przeciwpożarowej podejmowały działania ratowniczo-gaśnicze średnio co 2 godziny i 53 minuty.

Uśredniając - pożary powstawały co 9 godzin i 32 minuty, natomiast do miejscowych zagrożeń dochodziło średnio co 4 godzin i 22 minuty.

Podobnie jak w latach ubiegłych w zdecydowanej większości przypadków zarówno w grupie pożarów (91%), jak i miejscowych zagrożeń (99 %) to zdarzenia małe.

W grupie alarmów fałszywych zdecydowana większość to alarmy w dobrej wierze – 93, co stanowi 75 % wszystkich alarmów fałszywych. Pozostałe alarmy fałszywe zakwalifikowano jako złośliwe – 16 (12,9 %) i alarmy z instalacji sygnalizacyjno-alarmowej (monitoringu pożarowego) – 15 (12 %).

Na 3023 zdarzenia, w których w 2007 roku interweniowały zastępy ratownicze jednostek ochrony przeciwpożarowej – 2040 (tj.67,5%) powstało na terenie powiatu nowosądeckiego, a 983 (tj. 32,5 %) zdarzenia miały miejsce na terenie miasta Nowego Sącza.

Zdarzenia, wymagające podjęcia działań ratowniczych powstawały najczęściej na terenie następujących gmin :

- Nowy Sącz - **983**
- Krynica Zdrój - **294**
- Piwniczna - **249**
- Stary Sącz - **238**
- Chełmiec - **230**
- Grybów (gmina) - **153**
- Łącko - **132**
- Korzenna - **106**
- Muszyna - **105.**

Miesiącami o największym natężeniu działań ratowniczych były: sierpień – 430 i lipiec – 359 interwencji. Działania te dotyczyły w głównej mierze likwidacji skutków zagrożeń związanych z agresywnością owadów (osy, szerszenie, jak również dowożeniem wody do celów gospodarczych). W miesiącu marcu odnotowano – 381 zdarzeń, przede wszystkim związanych z powtarzającą się plagą pożarów powstałych wskutek wypalania suchych traw i pozostałości roślinnych.

We wszystkich działaniach ratowniczych przeprowadzonych w 2007 roku wzięło udział ogółem **4735** zastępów (samochodów) jednostek ochrony przeciwpożarowej (PSP i OSP) i **19754** strażaków. Na liczbę tę składają się :

- **2788** zastępów i **10102** strażaków PSP,
- **1477** zastępów i **7335** strażaków z jednostek włączonych do KSRG,
- **470** zastępów i **2317** strażaków z pozostałych jednostek OSP.

Jednostki ochotniczych straży pożarnych uczestniczyły w 2007 roku ogółem w 1326 działaniach ratowniczych, co stanowi 43,9 % ogółu działań. Samodzielnie jednostki ochotniczych straży pożarnych prowadziły interwencje w 920 przypadkach, czyli 30,44 % ogółu zdarzeń.

W prowadzonych w 2007 roku działaniach ratowniczych jednostki ochrony przeciwpożarowej współdziałały z wieloma służbami i instytucjami . Ogółem w działaniach tych udział wzięło udział 6 230 przedstawicieli innych instytucji, w tym :

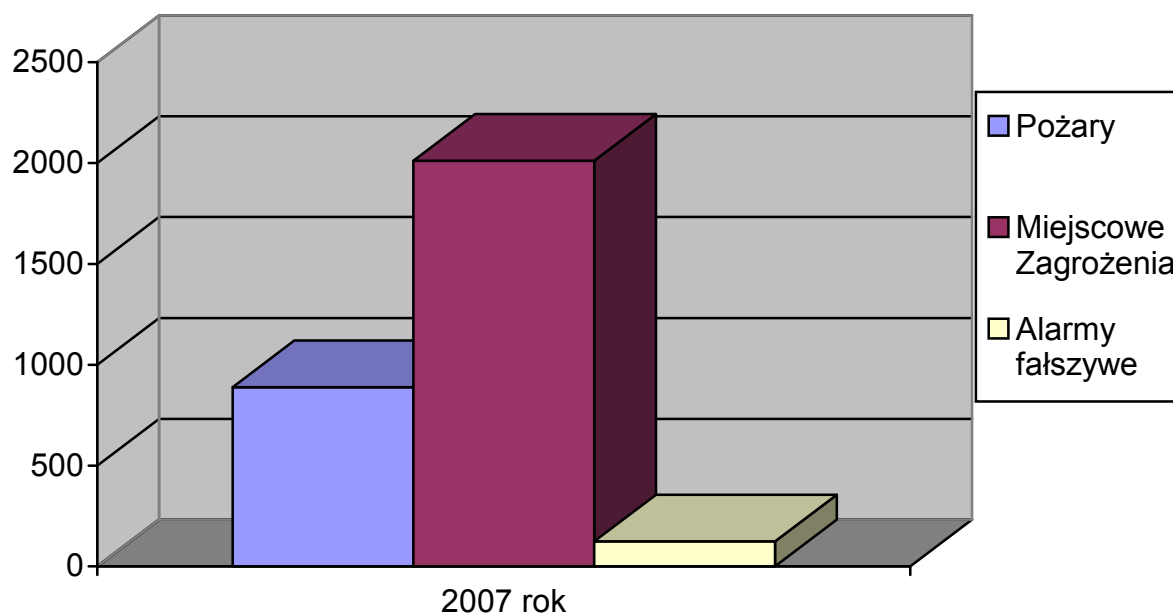
- **2938** funkcjonariuszy Policji,
- **2170** ratowników Pogotowia Ratunkowego,
- **761** osób z innych służb,
- **162** funkcjonariuszy Straży Miejskiej,
- **159** osób Pogotowia Energetycznego,
- **19** osób Pogotowia Gazowego,
- **13** osób służb lasów państwowych,
- **8** funkcjonariuszy Straży Granicznej.

Straty powstałe w mieniu w wyniku zaistniałych 2007 roku zdarzeń oszacowane zostały na łączną kwotę ok. **6 777 tys. złotych**. Wartość uratowanego mienia w wyniku prowadzonych działań ratowniczych oszacowano na kwotę ok. **19 556 tys. złotych**.

We wszystkich zdarzeniach podczas których interweniowały zastępy ratownicze straży pożarnych odnotowano **13** ofiar śmiertelnych ( wskutek miejscowych zagrożeń) oraz **335** osób rannych (w tym wskutek pożarów – 15 osób). W trakcie działań ratowniczych prowadzonych przez straż pożarną, strażacy-ratownicy udzielili pomocy medycznej **42** osobom.

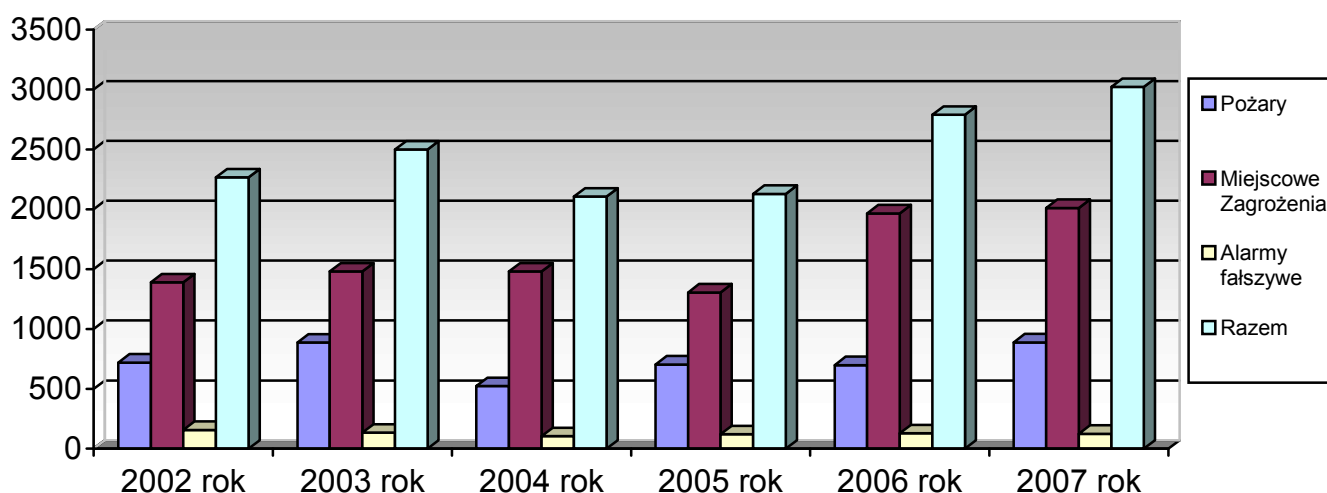
**1. Zdarzenia na terenie działania Komendy Miejskiej PSP w Nowym Sączu w 2007 roku.**

| Rodzaj zdarzenia     | 2007 rok    |
|----------------------|-------------|
| Požary               | 888         |
| Miejscowe Zagrożenia | 2011        |
| Alarmy fałszywe      | 124         |
| <b>Razem</b>         | <b>3023</b> |



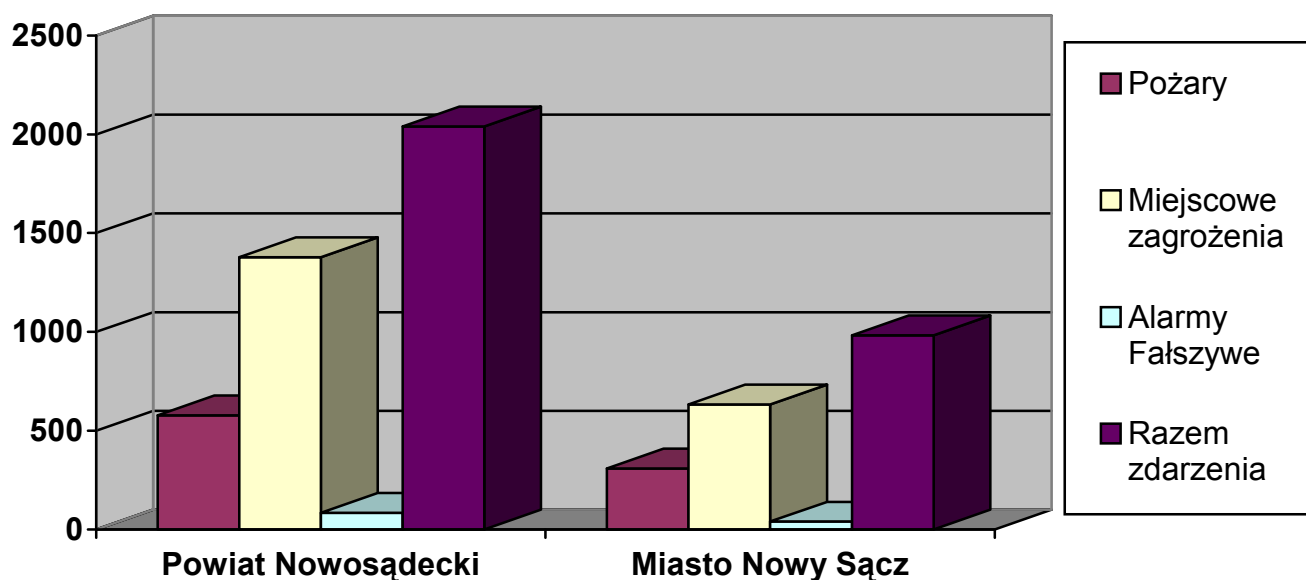
**2. Ilość zdarzeń na terenie działania Komendy Miejskiej PSP w Nowym Sączu w latach 2002 – 2007 według ich rodzaju.**

| Rodzaj zdarzenia     | 2002 rok    | 2003 rok    | 2004 rok    | 2005 rok    | 2006 rok    | 2007 rok    |
|----------------------|-------------|-------------|-------------|-------------|-------------|-------------|
| Požary               | 720         | 886         | 523         | 704         | 698         | 888         |
| Miejscowe Zagrożenia | 1390        | 1480        | 1480        | 1305        | 1965        | 2011        |
| Alarmy fałszywe      | 156         | 133         | 103         | 119         | 127         | 124         |
| <b>Razem</b>         | <b>2266</b> | <b>2466</b> | <b>2106</b> | <b>2128</b> | <b>2790</b> | <b>3023</b> |



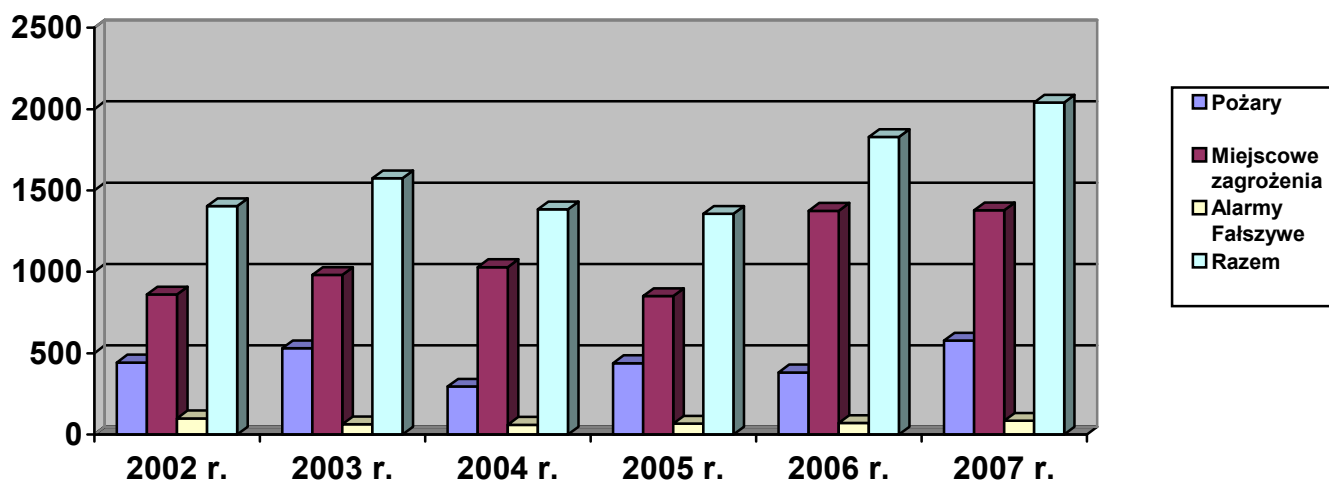
**3. Ilość zdarzeń powstałych w 2007 roku na terenie Powiatu Nowosądeckiego i miasta Nowego Sącza.**

| Rodzaj zdarzenia     | Powiat Nowosądecki | Miasto Nowy Sącz |
|----------------------|--------------------|------------------|
| Pożary               | 578                | 310              |
| Miejscowe zagrożenia | 1378               | 633              |
| Alarmy fałszywe      | 84                 | 40               |
| <b>Ogółem</b>        | <b>2040</b>        | <b>983</b>       |



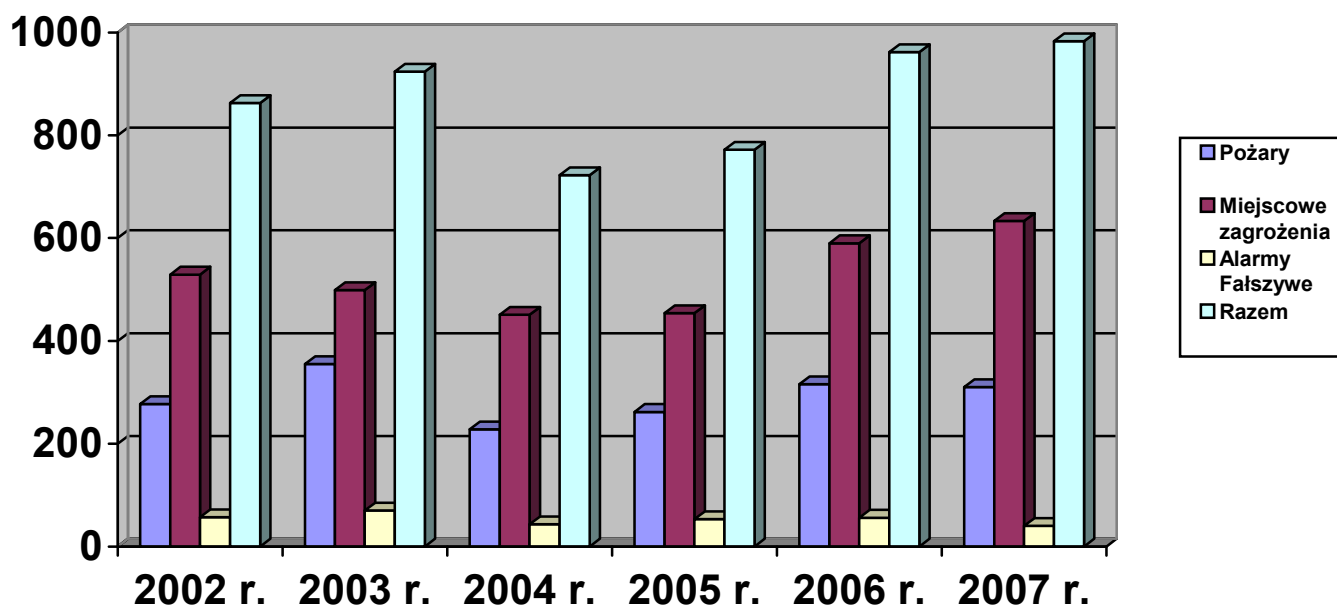
**4. Ilość zdarzeń zaistniałych w latach 2002 – 2007 na terenie:**  
a) powiatu nowosądeckiego

| Rodzaj zdarzenia      | 2002 r.     | 2003 r.     | 2004 r.     | 2005 r.     | 2006 r.     | 2007 r.     |
|-----------------------|-------------|-------------|-------------|-------------|-------------|-------------|
| Pożary                | 443         | 531         | 295         | 439         | 382         | 578         |
| Miejscowe zagrożenia  | 861         | 981         | 1029        | 851         | 1375        | 1378        |
| Alarmy Falszywe       | 99          | 63          | 60          | 66          | 71          | 84          |
| <b>Razem zdarzeń:</b> | <b>1403</b> | <b>1575</b> | <b>1384</b> | <b>1356</b> | <b>1828</b> | <b>2040</b> |



*b) miasta Nowego Sącza*

| Rodzaj zdarzenia      | 2002 r.    | 2003 r.    | 2004 r.    | 2005 r.    | 2006 r.    | 2007 r.    |
|-----------------------|------------|------------|------------|------------|------------|------------|
| Pożary                | 277        | 355        | 228        | 262        | 316        | 310        |
| Miejscowe zagrożenia  | 529        | 499        | 451        | 454        | 590        | 633        |
| Alarmy Falszywe       | 57         | 70         | 43         | 53         | 56         | 40         |
| <b>Razem zdarzeń:</b> | <b>863</b> | <b>924</b> | <b>722</b> | <b>772</b> | <b>962</b> | <b>983</b> |



*5. Liczba akcji ratowniczych prowadzonych w latach 2006 – 2007 na terenie poszczególnych gmin.*

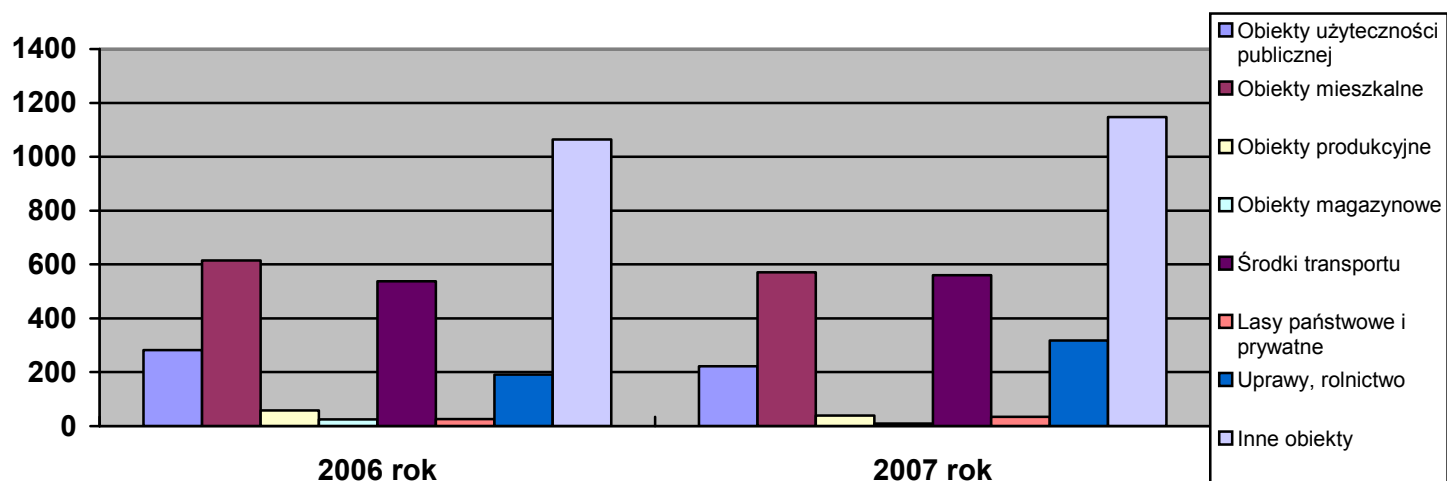
| Miasto / Gmina  | Rok 2006 | Rok 2007 | Wzrost / spadek |
|-----------------|----------|----------|-----------------|
| Chelmiec        | 220      | 230      | + 10            |
| Gródek n/D      | 74       | 82       | + 8             |
| Grybów (miasto) | 14       | 30       | + 16            |
| Grybów (gmina)  | 194      | 153      | - 41            |
| Kamionka Wielka | 66       | 74       | + 8             |
| Korzenna        | 108      | 106      | - 2             |
| Krynica Zdrój   | 279      | 294      | + 15            |
| Łabowa          | 47       | 56       | + 9             |
| Łącko           | 89       | 132      | + 43            |
| Łososina Dolna  | 65       | 70       | + 5             |
| Muszyna         | 90       | 105      | + 15            |
| Nawojowa        | 116      | 76       | - 40            |
| Piwniczna       | 174      | 249      | + 75            |
| Podegrodzie     | 61       | 76       | + 15            |
| Rytro           | 49       | 69       | + 20            |
| Stary Sącz      | 183      | 238      | + 55            |

6. Ilość zdarzeń w 2007 roku – wg rodzaju, w poszczególnych gminach.

| Miasto / Gmina      | Rodzaj zdarzenia |                      |                |
|---------------------|------------------|----------------------|----------------|
|                     | Pożar            | Miejscowe zagrożenie | Alarm Falszywy |
| Chelmiec            | 54               | 168                  | 8              |
| Gródek nad Dunajcem | 16               | 63                   | 3              |
| m. Grybów           | 6                | 22                   | 2              |
| g. Grybów           | 25               | 127                  | 1              |
| Kamionka Wielka     | 10               | 62                   | 2              |
| Korzenna            | 10               | 96                   | 0              |
| Krynica             | 49               | 219                  | 26             |
| Łabowa              | 6                | 48                   | 2              |
| Łącko               | 31               | 99                   | 2              |
| Łososina Dolna      | 12               | 57                   | 1              |
| Muszyna             | 52               | 43                   | 10             |
| Nawojowa            | 7                | 66                   | 3              |
| Piwniczna           | 137              | 101                  | 11             |
| Podegrodzie         | 24               | 50                   | 2              |
| Rytko               | 32               | 33                   | 4              |
| Stary Sącz          | 107              | 124                  | 7              |

7. Działania ratownicze w latach 2006 - 2007 według rodzaju obiektu, w których były prowadzone.

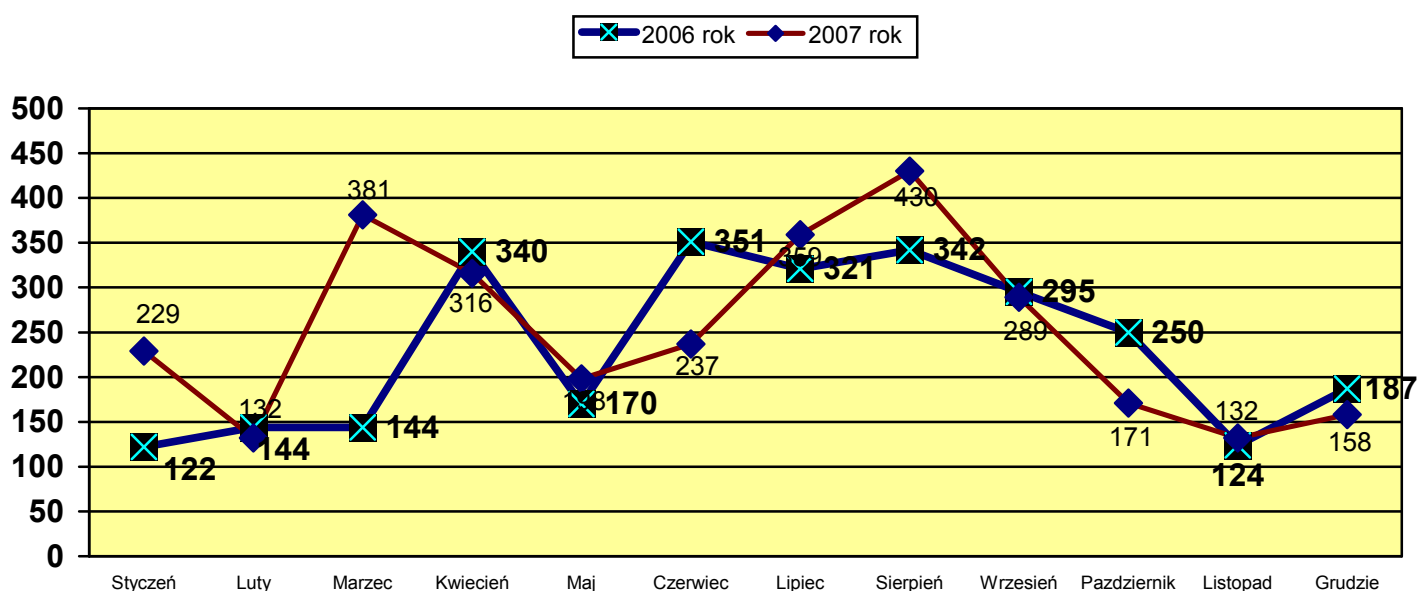
| Nazwa obiektu                   | 2006 rok | 2007 rok | Wzrost / spadek |
|---------------------------------|----------|----------|-----------------|
| Obiekty użyteczności publicznej | 282      | 222      | - 56            |
| Obiekty mieszkalne              | 614      | 571      | - 43            |
| Obiekty produkcyjne             | 58       | 39       | - 19            |
| Obiekty magazynowe              | 25       | 10       | - 15            |
| Środki transportu               | 537      | 560      | + 23            |
| Lasy państwowe i prywatne       | 26       | 34       | + 6             |
| Uprawy, rolnictwo               | 191      | 318      | + 127           |
| Inne obiekty                    | 1064     | 1147     | + 83            |



*Analiza działań ratowniczych za 2007 rok*

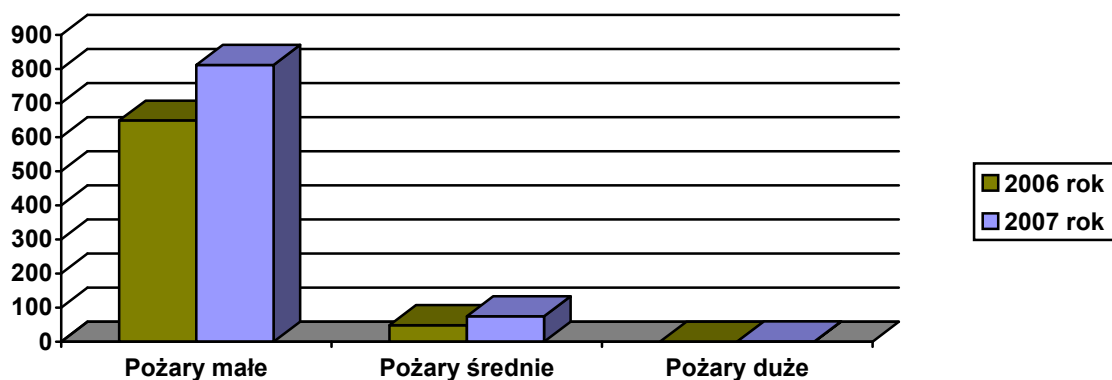
### 8. Rozkład zdarzeń w 2007 roku według miesiąca ich zaistnienia.

| Miesiąc     | 2006 rok | 2007 rok | Wzrost / spadek |
|-------------|----------|----------|-----------------|
| Styczeń     | 122      | 229      | 107             |
| Luty        | 144      | 132      | - 12            |
| Marzec      | 144      | 381      | 237             |
| Kwiecień    | 340      | 316      | - 24            |
| Maj         | 170      | 189      | 19              |
| Czerwiec    | 351      | 237      | - 114           |
| Lipiec      | 321      | 359      | 38              |
| Sierpień    | 342      | 430      | 88              |
| Wrzesień    | 295      | 289      | - 6             |
| Październik | 250      | 171      | - 79            |
| Listopad    | 124      | 132      | 8               |
| Grudzień    | 187      | 158      | - 29            |



### 9. Pożary w latach 2006 – 2007 wg ich rozmiaru.

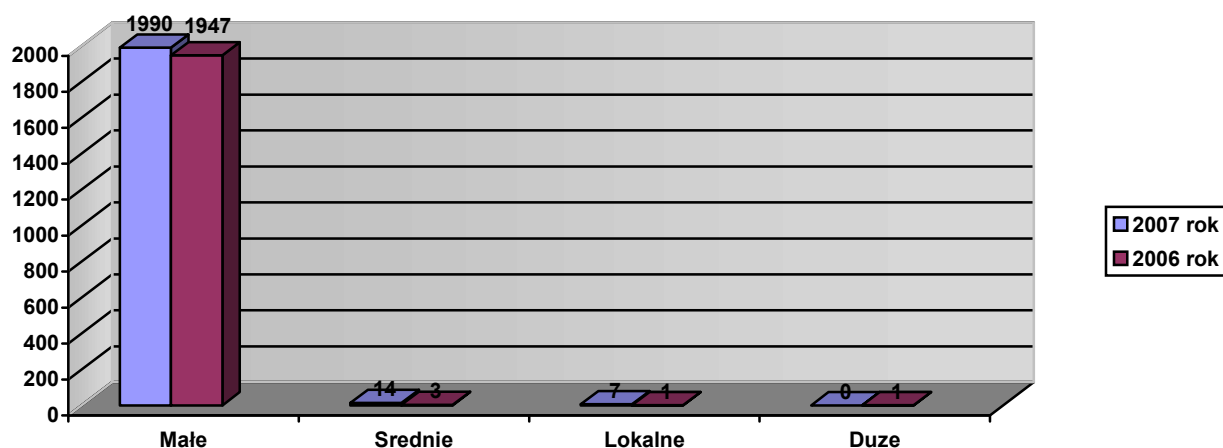
| Lp. | Wielkość pożaru | 2006 rok | 2007 rok | Wzrost / Spadek |
|-----|-----------------|----------|----------|-----------------|
| 1   | Pożary małe     | 649      | 812      | + 163           |
| 2   | Pożary średnie  | 49       | 75       | + 26            |
| 3   | Pożary duże     | 0        | 1        | + 1             |





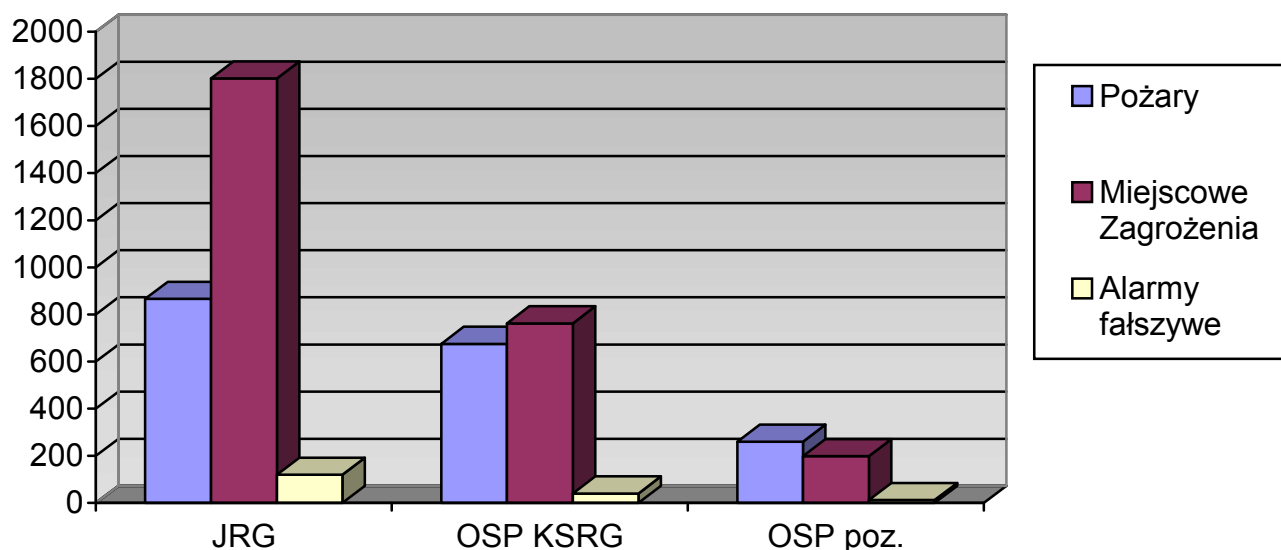
**10. Miejsce zagrożenia w latach 2006 – 2007 wg ich wielkości.**

| Lp. | Wielkość miejscowego zagrożenia | 2006 rok | 2007 rok | Wzrost / Spadek |
|-----|---------------------------------|----------|----------|-----------------|
| 1   | MZ małe                         | 1947     | 1990     | + 43            |
| 2   | MZ lokalne                      | 3        | 14       | + 11            |
| 3   | MZ średnie                      | 1        | 7        | + 6             |
| 4   | MZ duże                         | 1        | 0        | - 1             |



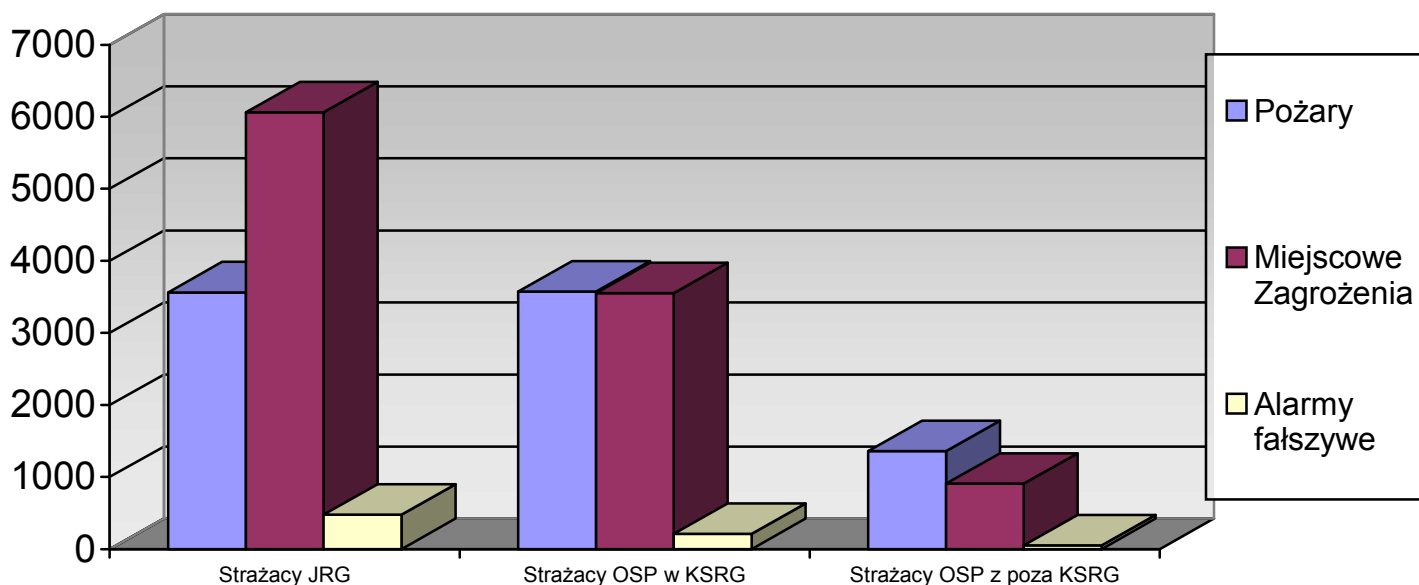
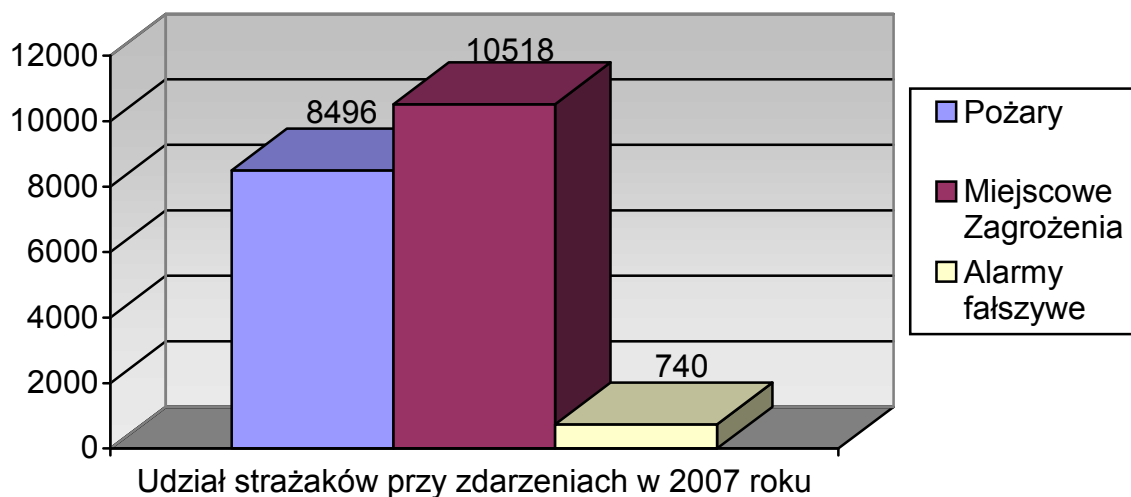
**11. Udział zastępów ratowniczych w działaniach ratowniczo-gaśniczych w 2007 roku.**

| Rodzaj zdarzenia   | Załogi JRG  | Załogi OSP w KSRG | Załogi OSP poza KSRG | Razem załogi |
|--------------------|-------------|-------------------|----------------------|--------------|
| Pożary             | 866         | 675               | 260                  | <b>1801</b>  |
| Miejsce zagrożenia | 1802        | 762               | 198                  | <b>2762</b>  |
| Alarmy fałszywe    | 120         | 40                | 12                   | <b>172</b>   |
| <b>Razem</b>       | <b>2788</b> | <b>1477</b>       | <b>470</b>           | <b>4735</b>  |



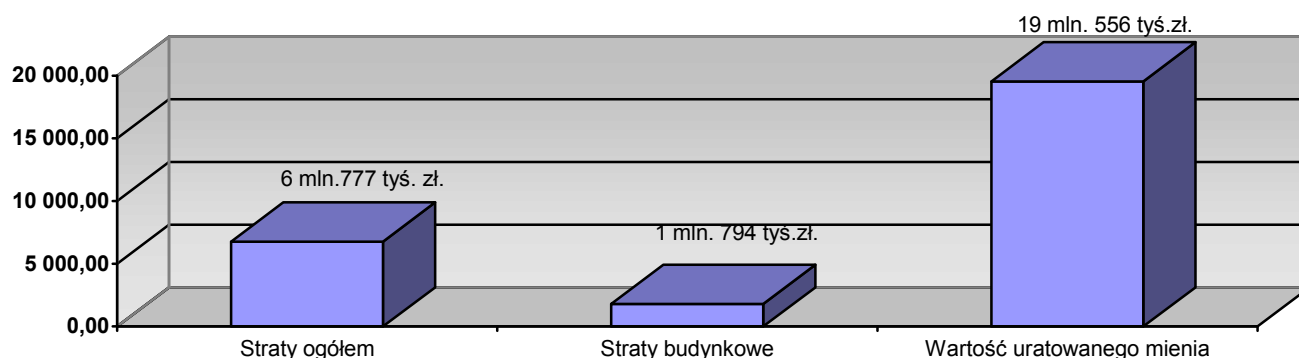
**12. Udział strażaków - ratowników w działaniach ratowniczo-gaśniczych w 2007 roku.**

| Rodzaj zdarzenia     | Strażacy JRG  | Strażacy OSP w KSRG | Strażacy OSP poza KSRG | Razem strażaków |
|----------------------|---------------|---------------------|------------------------|-----------------|
| Požary               | 3562          | 3575                | 1359                   | <b>8496</b>     |
| Miejscowe Zagrożenia | 6061          | 3550                | 907                    | <b>10518</b>    |
| Alarmy fałszywe      | 479           | 210                 | 51                     | <b>740</b>      |
| <b>Razem</b>         | <b>10 102</b> | <b>7 335</b>        | <b>2 317</b>           | <b>19 754</b>   |



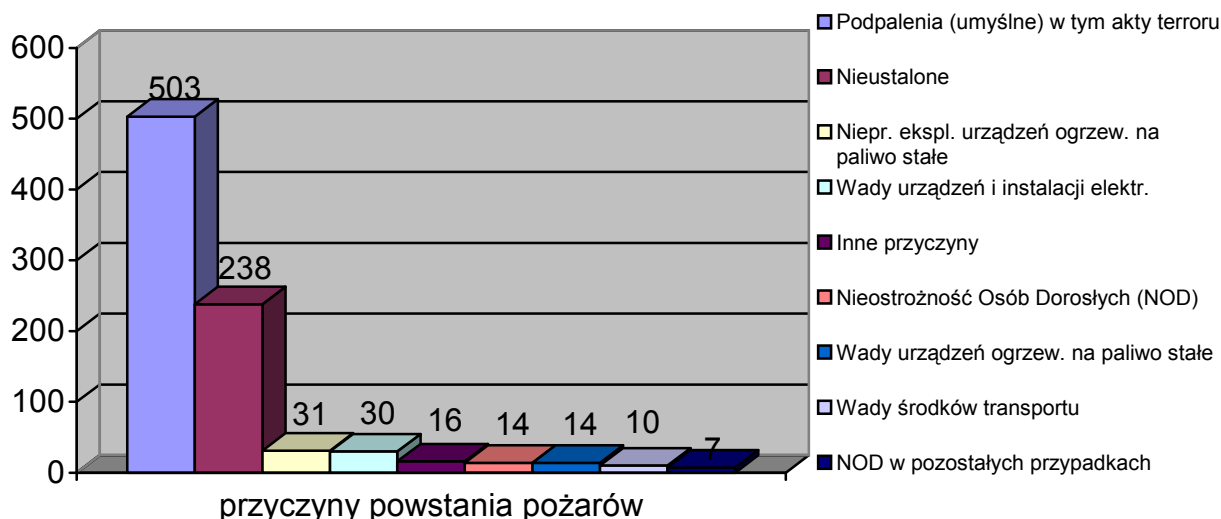
### 13. Zestawienie strat oraz wartość uratowanego mienia /tyś. zł./

| Miasto / Gmina      | Straty ogólne /tyś./ | Straty budynkowe / tyś./ | Wartość uratowanego mienia /tyś./ |
|---------------------|----------------------|--------------------------|-----------------------------------|
| m. Nowy Sacz        | 1408,2               | 248,7                    | 6 000                             |
| Chelmiec            | 735,5                | 148                      | 1 088                             |
| Grybów              | 279                  | 80                       | 451                               |
| Gródek nad Dunajcem | 177,5                | 52                       | 1 500                             |
| Kamionka Wielka     | 101,6                | 30,7                     | 223                               |
| Korzenna            | 294                  | 162                      | 380                               |
| Krynica             | 693,3                | 55                       | 576                               |
| Muszyna             | 186,5                | 3                        | 105                               |
| Nawojowa            | 164,1                | 94                       | 250                               |
| Piwniczna           | 666,2                | 425                      | 2 081                             |
| Podegrodzie         | 135                  | 95                       | 323                               |
| Rytko               | 30,2                 | 20                       | 509                               |
| Stary Sącz          | 854                  | 243                      | 1 999                             |
| m. Grybów           | 63                   | 0                        | 230                               |
| Łabowa              | 283                  | 20                       | 230                               |
| Łososina Dolna      | 183                  | 15                       | 1 310                             |
| <b>RAZEM</b>        | <b>6 777,1</b>       | <b>1 794,4</b>           | <b>19 556</b>                     |



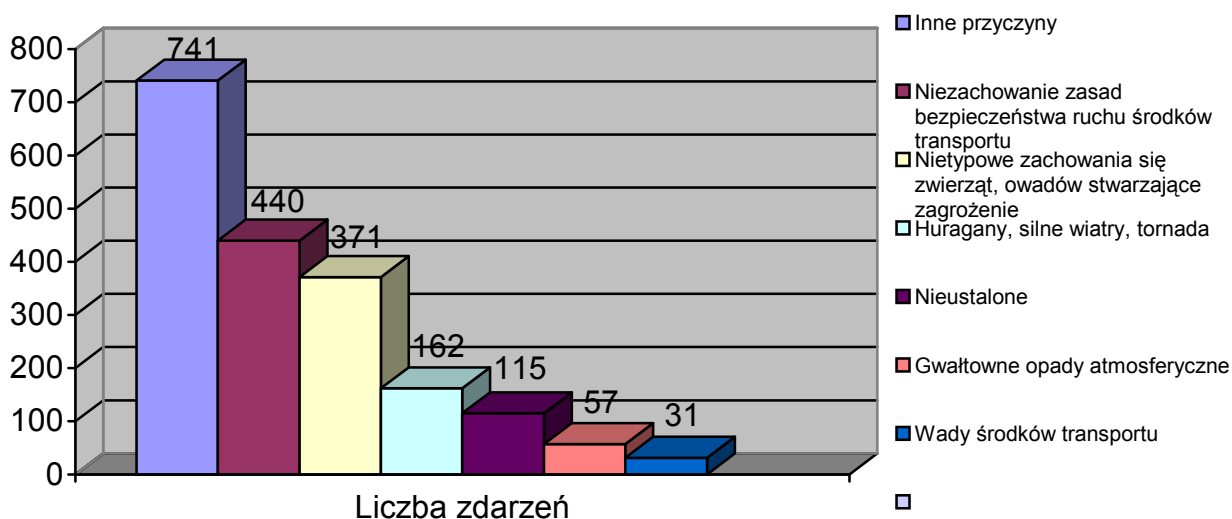
### 14. Najczęstsze przyczyny powstawania pożarów.

| Lp. | Przyczyna pożaru   | Ilość zdarzeń | %    |
|-----|--|---------------|------|
| 1   | Podpalenia (umyślne) w tym akty terroru  | 503           | 56,6 |
| 2   | Nieustalone  | 238           | 26,8 |
| 3   | Nieprawidłowa eksploatacja urządzeń grzewczych paliwo stałe  |               | 3,5  |
| 4   | Wady urządzeń i instalacji elektrycznych (przewody, osprzęt oświetlenia, odbiorniki bez urządzeń grzewczych) | 30            | 3,4  |
| 5   | Inne przyczyny   | 16            | 1,8  |
| 6   | Nieostrożność Osób Dorosłych (NOD) przy posługiwaniu się ogniem otwartym, w tym papierosy, zapalki           | 14            | 1,6  |
| 7   | Wady urządzeń grzewczych na paliwo stałe   | 14            | 1,6  |
| 8   | Wady środków transportu  | 10            | 1,1  |
| 9   | NOD w pozostałych przypadkach  | 7             | 0,8  |
| 10  | Wady elektrycznych urządzeń grzewczych (piece, zapalki, kuchnie, czajniki itp.)                              | 3             | 0,3  |
| 11  | NOD przy wypalaniu pozostałości roślinnych na polach   | 3             | 0,3  |
| 12  | NOD przy prowadzeniu prac pożarowo-niebezpiecznych   | 3             | 0,3  |



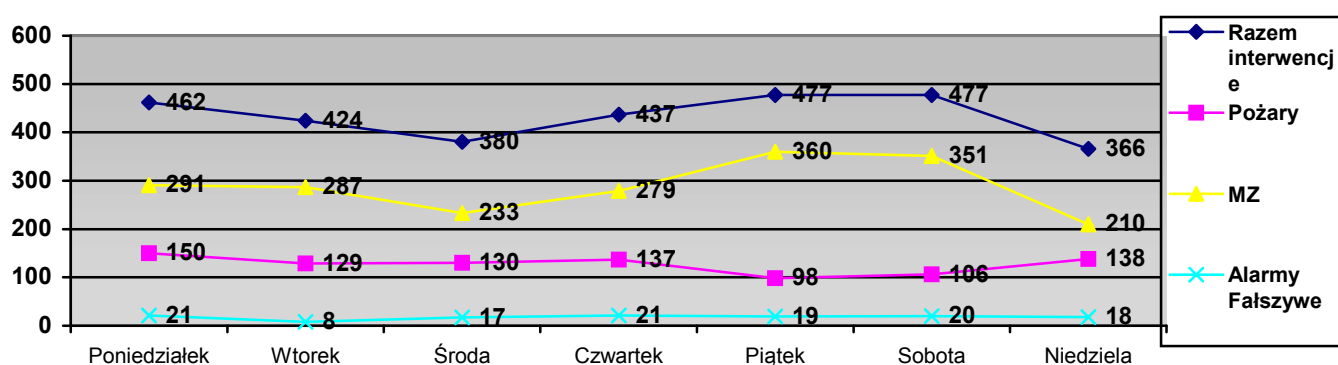
### 15. Najczęstsze przyczyny powstawania miejscowych zagrożeń.

| Lp. | Przyczyna miejscowego zagrożenia                                 | Ilość zdarzeń | %    |
|-----|--|---------------|------|
| 1   | Inne przyczyny   | 741           | 36,9 |
| 2   | Niezachowanie zasad bezpieczeństwa ruchu środków transportu      | 440           | 21,9 |
| 3   | Nietypowe zachowania się zwierząt, owadów stwarzające zagrożenie | 371           | 18,5 |
| 4   | Huragany, silne wiatry, tornada                                  | 162           | 8,1  |
| 5   | Nieustalone  | 115           | 5,7  |
| 6   | Gwałtowne opady atmosferyczne                                    | 57            | 2,8  |
| 7   | Wady środków transportu  | 31            | 1,5  |



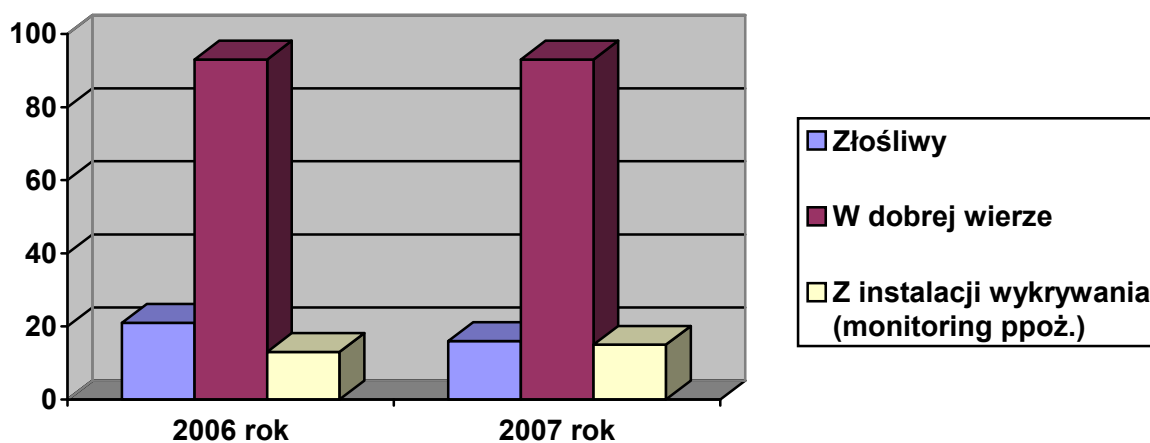
### 16. Ilość zdarzeń według dni tygodnia.

| Lp. | Dzień tygodnia | Razem interwencje | Požary | MZ  | Alarmy Falszywe |
|-----|----------------|-------------------|--------|-----|-----------------|
| 1   | Poniedziałek   | 462               | 150    | 291 | 21              |
| 2   | Wtorek         | 424               | 129    | 287 | 8               |
| 3   | Środa          | 380               | 130    | 233 | 17              |
| 4   | Czwartek       | 437               | 137    | 279 | 21              |
| 5   | Piątek         | 477               | 98     | 360 | 19              |
| 6   | Sobota         | 477               | 106    | 351 | 20              |
| 7   | Niedziela      | 366               | 138    | 210 | 18              |



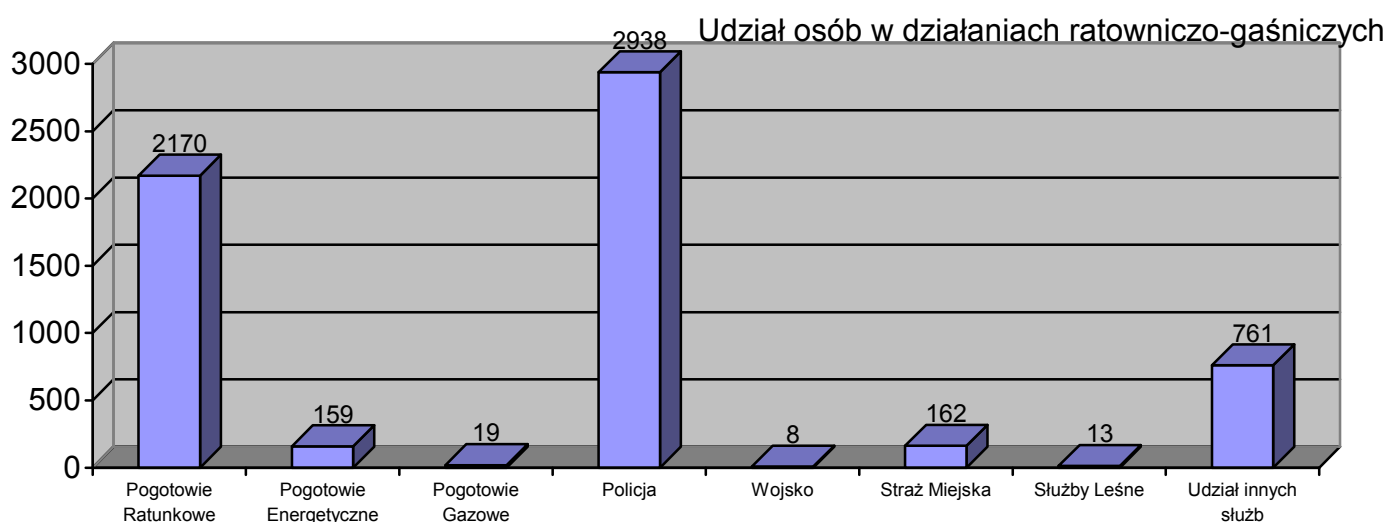
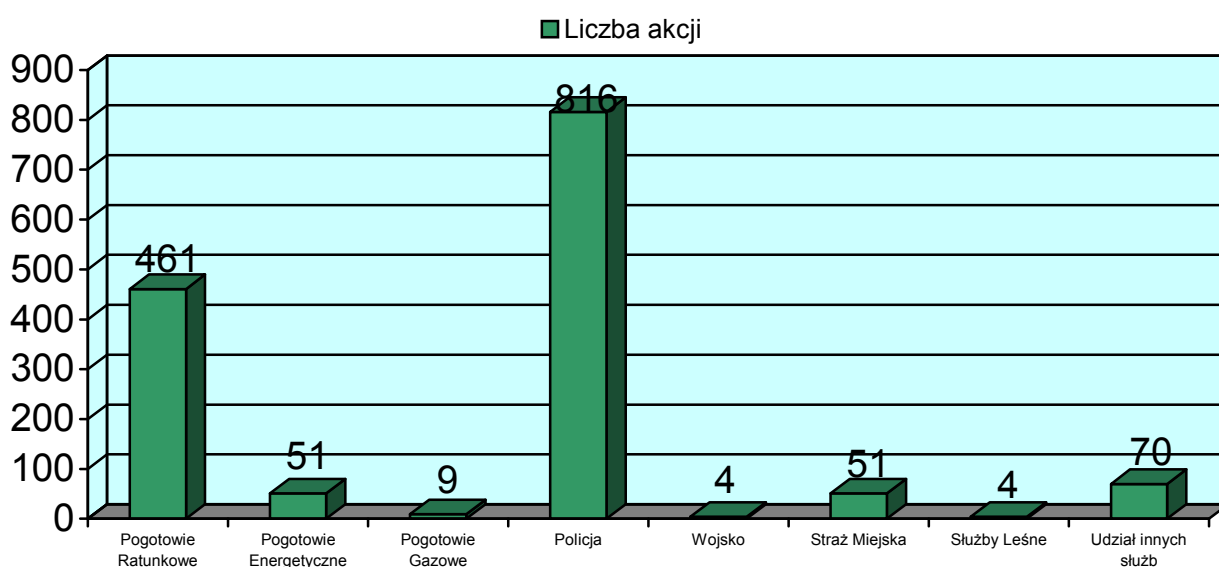
### 17. Ilość i rodzaj alarmów fałszywych.

| Lp. | Rodzaj alarmu fałszywego              | 2006 rok | 2007 rok |
|-----|---------------------------------------|----------|----------|
| 1   | Złośliwy                              | 21       | 16       |
| 2   | W dobrej wierze                       | 93       | 93       |
| 3   | Z instalacji wykrywania (monitoringu) | 13       | 15       |



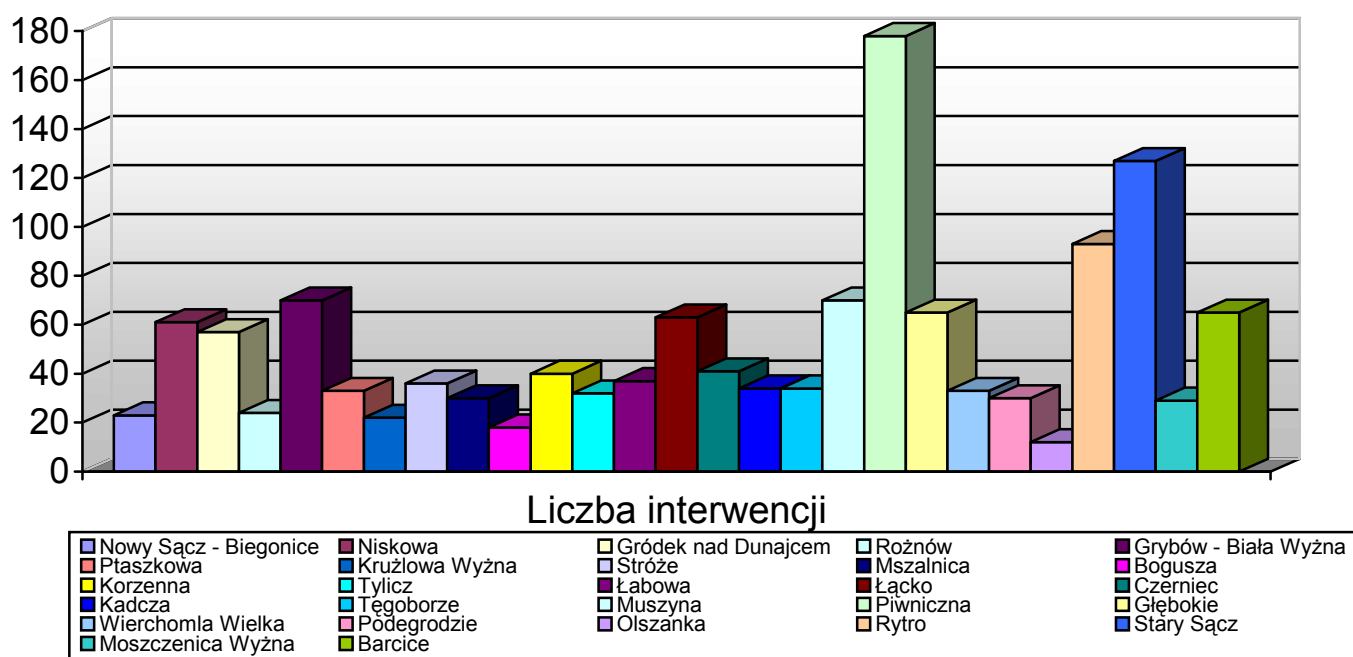
**18. Udział służb współdziałających przy zdarzeniach prowadzonych przez PSP.**

| Lp. | Nazwa instytucji       | Liczba akcji | Liczba osób | Liczba samochodów |
|-----|------------------------|--------------|-------------|-------------------|
| 1   | Pogotowie Ratunkowe    | 461          | 2170        | 590               |
| 2   | Pogotowie Energetyczne | 51           | 159         | 77                |
| 3   | Pogotowie Gazowe       | 9            | 19          | 9                 |
| 4   | Policja                | 816          | 2938        | 1064              |
| 5   | Wojsko                 | 4            | 8           | 4                 |
| 6   | Straż Miejska          | 51           | 162         | 59                |
| 7   | Służby Leśne           | 4            | 13          | 5                 |
| 8   | Udział innych służb    | 70           | 761         | 99                |



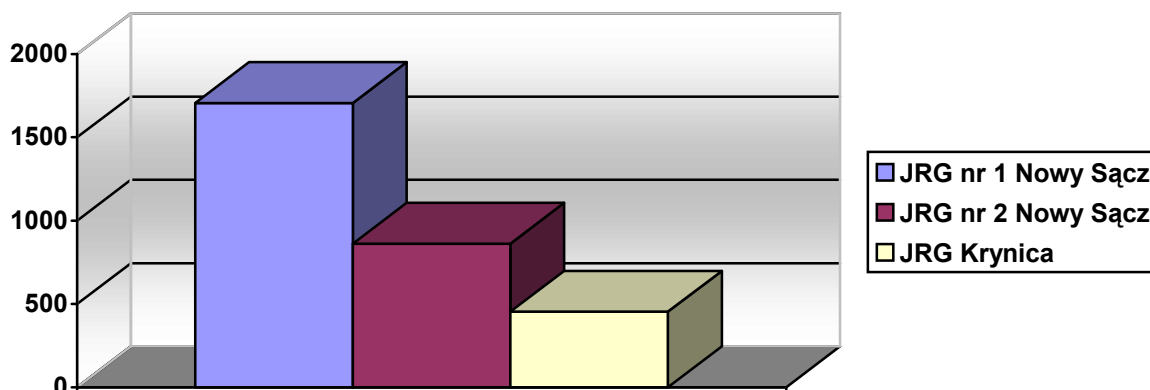
**19. Udział jednostek OSP włączonych do KSRG w działaniach ratowniczych w 2006 r.**

| Lp. | OSP                   | Liczba interwencji | % do ogółu interwencji |
|-----|-----------------------|--------------------|------------------------|
| 1   | Nowy Sącz - Biegonice | 23                 | 0,76                   |
| 2   | Niskowa               | 61                 | 2,02                   |
| 3   | Gródek nad Dunajcem   | 57                 | 1,88                   |
| 4   | Rożnów                | 24                 | 0,79                   |
| 5   | Grybów - Biała Wyżna  | 70                 | 2,32                   |
| 6   | Ptaszkowa             | 33                 | 1,09                   |
| 7   | Krużłowa Wyżna        | 22                 | 0,72                   |
| 8   | Stróże                | 36                 | 1,19                   |
| 9   | Mszalnica             | 30                 | 0,99                   |
| 10  | Bogusza               | 18                 | 0,59                   |
| 11  | Korzenna              | 40                 | 1,32                   |
| 12  | Tylicz                | 32                 | 1,06                   |
| 13  | Łabowa                | 37                 | 1,22                   |
| 14  | Łącko                 | 63                 | 2,08                   |
| 15  | Czerniec              | 41                 | 1,36                   |
| 16  | Kadcza                | 34                 | 1,12                   |
| 17  | Tęgoborze             | 34                 | 1,12                   |
| 18  | Muszyna               | 70                 | 2,32                   |
| 19  | Piwniczna             | 178                | 5,89                   |
| 20  | Głębokie              | 65                 | 2,15                   |
| 21  | Wierchomla Wielka     | 33                 | 1,09                   |
| 22  | Podegrodzie           | 30                 | 0,99                   |
| 23  | Olszanka              | 12                 | 0,39                   |
| 24  | Rytko                 | 93                 | 3,08                   |
| 25  | Stary Sącz            | 127                | 4,20                   |
| 26  | Moszczenica Wyżna     | 29                 | 0,96                   |
| 27  | Barcice               | 65                 | 2,15                   |



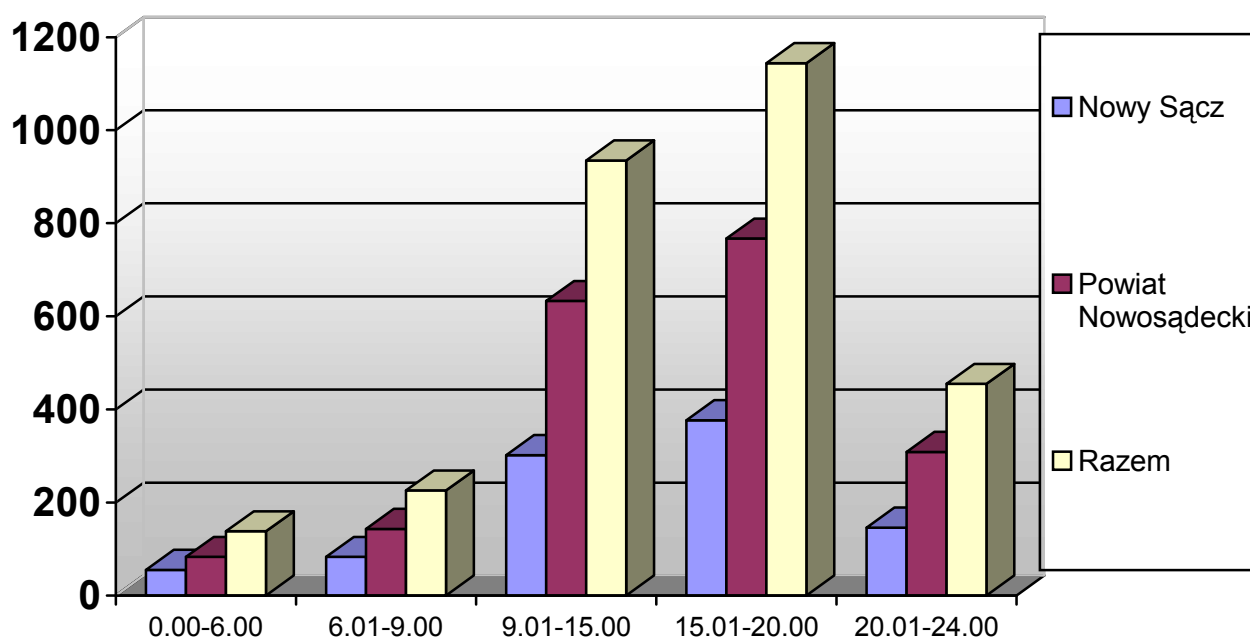
**20. Akcje ratownicze prowadzone na obszarze działania poszczególnych JRG PSP.**

| Lp. | Nazwa JRG          | Liczba zdarzeń |
|-----|--------------------|----------------|
| 1   | JRG nr 1 Nowy Sącz | 1707           |
| 2   | JRG nr 2 Nowy Sącz | 862            |
| 3   | JRG Krynica Zdrój  | 454            |



**21. Zdarzenia wymagające podjęcia interwencji jednostek ochrony ppoż. – wg czasu ich zauważenia.**

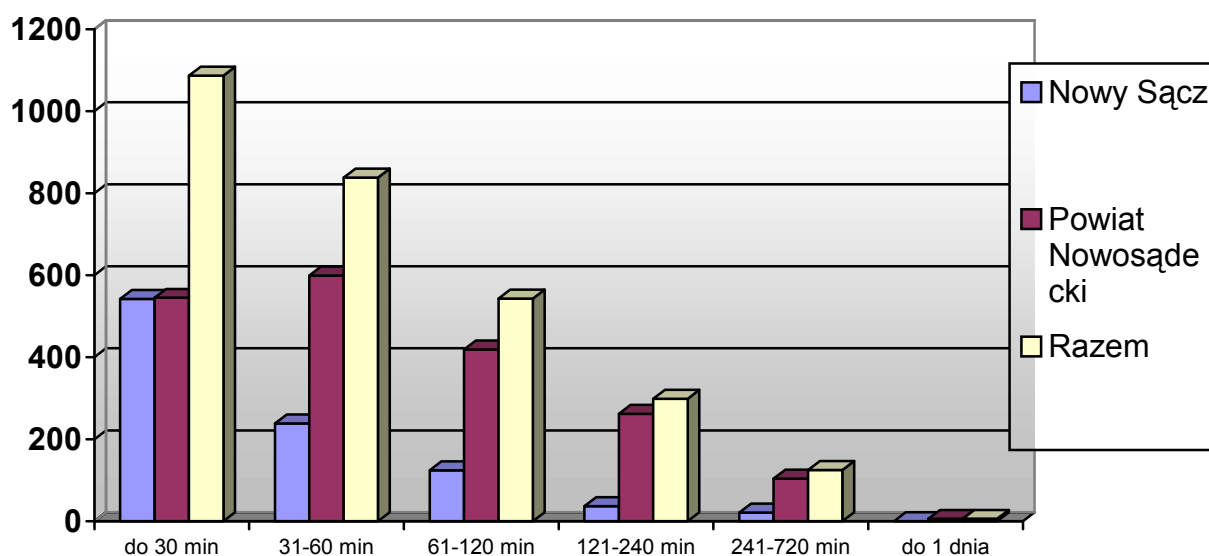
| Lp. | Nazwa powiatu      | 0.00-6.00 | 6.01-9.00 | 9.01-15.00 | 15.01-20.00 | 20.01-24.00 |
|-----|--------------------|-----------|-----------|------------|-------------|-------------|
| 1   | Nowy Sącz          | 55        | 83        | 302        | 377         | 146         |
| 2   | Powiat Nowosądecki | 83        | 143       | 633        | 767         | 309         |
| 3   | Razem              | 138       | 226       | 935        | 1144        | 455         |





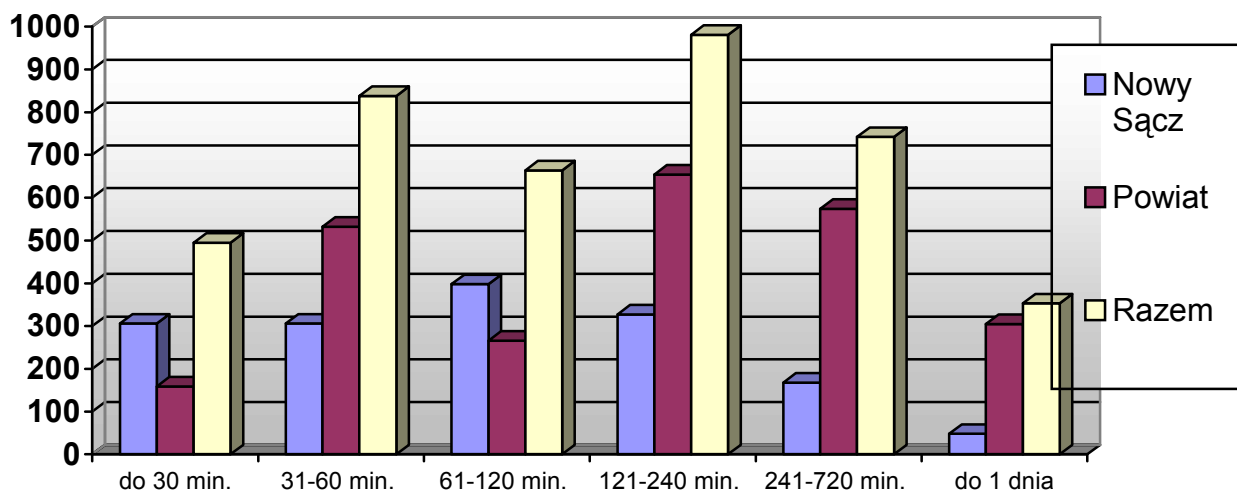
### 22. Czas usuwania zdarzenia przez jednostki ochrony ppoż.

| Lp | Nazwa powiatu      | do 30 min   | 31-60 min  | 61-120 min | 121-240 min | 241-720 min | do 1 dnia |
|----|--------------------|-------------|------------|------------|-------------|-------------|-----------|
| 1  | Nowy Sącz          | 542         | 239        | 124        | 37          | 21          | 0         |
| 2  | Powiat Nowosądecki | 545         | 599        | 419        | 262         | 104         | 6         |
| 3  | <b>Razem</b>       | <b>1087</b> | <b>838</b> | <b>543</b> | <b>299</b>  | <b>125</b>  | <b>6</b>  |



### 23. Czas trwania akcji ratowniczych.

| Lp. | Nazwa powiatu      | do 30 min  | 31-60 min  | 61-120 min | 121-240 min | 241-720 min | Do 1 dnia |
|-----|--------------------|------------|------------|------------|-------------|-------------|-----------|
| 1   | Nowy Sącz          | 398        | 327        | 168        | 48          | 22          | 0         |
| 2   | Powiat Nowosądecki | 266        | 654        | 574        | 305         | 130         | 6         |
| 3   | <b>Razem</b>       | <b>664</b> | <b>981</b> | <b>742</b> | <b>353</b>  | <b>152</b>  | <b>6</b>  |



## Opis ważniejszych zdarzeń powstałych 2007 roku.

### P o ż a r y

1. W dniu 15 marca 2007 r. około godz. 21.03 w Czarnym Potoku powstał pożar średni siedmiu dużych stogów siana. Po zlokalizowaniu pożaru zastępy ratownicze przystąpiły do długotrwałego okresu jego dogaszania, polegającego na przerzucaniu i przelewaniu wodą całej objętości siana. W wyniku pożaru spaleni uległo siano składowane w stogach o objętości ok. 200 m<sup>3</sup>. W akcji trwającej ponad 9 godziny brały udział 4 zastępy PSP – 11 strażaków, 7 zastępów i 42 strażaków z OSP KSRG oraz 9 zastępów i 54 strażaków z pozostałych OSP. Straty oszacowano na 20 tyś. zł. Przyczyna pożaru nie została ustalona.
2. W dniu 8 maja 2007r. około godz. 3.58 powstał pożar zabudowań mieszkalno-gospodarczych w miejscowości Mochnaczka Wyżna. W trakcie prowadzonych działań ratowniczych ewakuowano 5 osób w tym 3 dzieci z zagrożonego budynku mieszkalnego. Spaleni uległ częściowo dach budynku mieszkalnego oraz cały budynek gospodarczy. Uratowano pozostałą część budynku mieszkalnego wraz z wyposażeniem oraz ewakuowane wyposażenie z budynku gospodarczego. W akcji trwającej blisko 9 godzin wzięły udział 4 zastępy PSP oraz 13 strażaków PSP, 5 zastępów OSP i 29 strażaków. Straty oszacowano na 200 tyś. zł. Uratowanego mienia wartości ok.200 tyś. zł. Przyczyna pożaru nie została ustalona.
3. W dniu 12 czerwca 2007 r. powstał pożar średni budynku gospodarczego – stodoły w Janczowej (Gm. Korzenna). W pierwszym etapie działań ewakuowano 15 szt. krów znajdujących się w budynku oraz częściowo mienie ruchome. Po czynnościach rozbiórkowych przystąpiono do przerzucania siana z równoczesnym przelewaniem oraz wywożeniem z miejsca pożaru. W akcji trwającej ponad 7 godzin brało udział 5 zastępów oraz 13 strażaków PSP, 8 zastępów OSP i 30 strażaków. Straty oszacowano na 60 tyś. zł. Wartość uratowanego mienia to 100 tyś. zł. Przyczyny pożaru nie ustalono.
4. W dniu 30 września 2007r. około godz. 4.37 powstał pożar czterech boksów handlowych na Rynku Maślanym w Nowym Sączu. Z uwagi na bliskość powstałego zdarzenia od siedziby JRG PSP nie dopuszczono do rozprzestrzenienia się pożaru na sąsiednie boksy handlowe. W działaniach uczestniczyły 4 zastępy i 12 strażaków PSP. Przyczyna pożaru – nieustalona, wartość uratowanego mienia oszacowano na ok. 50 tyś. zł.
5. W dniu 30 grudnia 2007 roku około godz. 18.28 powstał pożar stoiska handlowego z materiałami pirotechnicznymi w Nowym Sączu obok Centrum Handlowego EUROPA II. Działania straży polegały na :
  - podaniu dwóch prądów gaśniczych w natarciu na palące się stoiska,
  - podaniu jednego prądu gaśniczego w obronie na elewację budynku oraz znajdujące się obok stoisko z fajerwerkami,
  - oddymieniu pomieszczeń w Centrum.Przy użyciu podnośnika hydraulicznego SH 40 i kamery termowizyjnej oraz pirometru sprawdzono ścianę frontową budynku w celu wyeliminowania

zarzewi ognia . Spaleniu uległy dwa stoiska (kramy) z fajerwerkami, opaleniu i uszkodzeniu częściowo elewacja budynku Centrum Handlowego Europa II. W wyniku eksplozji fajerwerków uszkodzeniu uległo kilkanaście samochodów osobowych. Przyczyną pożaru było nieostrożność osób dorosłych przy posługiwaniu się pirotechnicznymi. Straty oszacowano na 100 tyś. zł. natomiast wartość uratowanego mienia na ok. 300 tyś. zł.

## Miejscowe zagrożenia

1. W dniu 30 maja 2007 r. o godz. 8.11 wpłynęła do MSK prośba o pomoc w poszukiwaniu zaginionej osoby – niepełnosprawnego podopiecznego z Domu Pomocy Społecznej w Zbyszycach. Do zdarzenia zadysponowano 16 ratowników MGPR. Obszar poszukiwań podzielono na 4 sektory. Na wyznaczone miejsca udały się zespoły liczące po 3 ratowników oraz po 2 psy i rozpoczęły przeszukiwanie. Przeszukano drogą lądową tereny w miejscowości Zbyszycy w kierunku do Woli Kurowskiej i do Kurowa o powierzchni 234 ha, oraz linię brzegową z łodzi na której znajdował się przewodnik z psem na wysokości miejscowości Zbyszycy o długości 3 km. Przeszukano również akwen wodny o powierzchni 9 ha. Poszukiwania trwające prawie 10 godzin nie przyniosły oczekiwanego efektu – osoba nie została odnaleziona.
2. W dniu 9 czerwca 2007r. o godz. 15.27 na łuku drogi krajowej w Piwnicznej na ul. Krynickiej doszło do zderzenia samochodu osobowego marki Fiat Stilo z autobusem wycieczkowym firmy "Grand Tour" z Radomia, wiozącym 34 osobową wycieczkę. W autobusie na przednim siedzeniu uwięziony był pilot wycieczki a w samochodzie osobowym kierowca. Część ratowników wspólnie z zespołami karetek pogotowia zajmowała się udzielaniem I pomocy osobom poszkodowanym znajdującym się na zewnątrz pojazdów, pozostali ratownicy po wstępnym zaopatrzeniu i zabezpieczeniu rannych uwięzionych w pojazdach przystąpili do wydobycia ich z pojazdów przy użyciu specjalistycznego sprzętu hydraulicznego do cięcia. Na miejscu udzielono doraźnej pomocy medycznej 6 osobom, 9 osób zostało hospitalizowanych. Pozostali uczestnicy wycieczki odtransportowano do miejsca zakwaterowania w Muszynie. W akcji trwającej 4 godziny uczestniczyło 9 strażaków PSP, 12 strażaków OSP, 4 karetki pogotowia ratunkowego, Straż Graniczna, Policja.
3. W dniu 1 czerwca 2007 r. w Jasiennej (Gm. Korzenna) doszło do zderzenia autobusu przewożącego 35 dzieci z samochodem ciężarowym. Działania zastępów straży pożarnej polegały na zabezpieczeniu miejsca zdarzenia (zamknięcie drogi) oraz udzielaniu wsparcia psychicznego dzieciom. Przybyłe na miejsce zdarzenia służby medyczne udzieliły pomocy lekko poszkodowanym tj. kierowcy autobusu, dwóm wychowawczyniom oraz jednemu uczniowi - 4 osoby zabrano do szpitala. W działaniach uczestniczyło 29 strażaków w tym 11 z PSP, 12 osób Pogotowia Ratunkowego, 3 funkcjonariuszy Policji.

4. W dniu 21 czerwca 2007 r. w Trzetrzewinie doszło do zderzenia samochodu ciężarowego TIR z samochodami osobowymi marki Ford i Skoda. Działania polegały na zabezpieczeniu miejsca zdarzenia. Następnie przystąpiono do odpięcia akumulatorów w samochodach osobowych. Zabezpieczono wyciek paliwa z samochodu TIR a następnie po przybyciu zastępu SIRChem, wypompowano część paliwa ze zbiornika. Uszkodzeniu uległy karoserie samochodów osobowych, oraz samochodu Volvo - tir. Podczas prowadzenia działań teren akcji był oświetlany z samochodu SLRT. W działaniach uczestniczyło 8 strażaków PSP i 3 OSP.
5. W dniu 1 lipca 2007 roku około godz. 17.07 w miejscowości Bartkowa doszło do utonięcia mężczyzny który kapał się w jeziorze Rożnowskim. Działania ratowników OSP Grodek nad Dunajcem wraz z ratownikami WOPR polegały na zejściu pod wodę w sprzęcie nurkowym w celu odnalezienia ofiary zdarzenia. Po kilku minutach mężczyzna został odnaleziony, wyciągnięty na brzeg, gdzie rozpoczęto wraz z załogą karetki Pogotowia Ratunkowego reanimację poszkodowanego. Po przybyciu na miejsce zastępów PSP JRG 2 kontynuowano zabiegi reanimacyjne, jednak po kilkudziesięciu minutach lekarz zakończył te zabiegi i stwierdził zgon poszkodowanego.
6. W dniu 15 listopada 2007r. MSK Nowy Sącz zostało powiadomione o godz. 4.50 o zaginięciu 33 letniej kobiety w miejscowości Świdnik gmina Łososina Dolna. Do działań poszukiwawczych zostały zadysponowane jednostki Państwowej Straży Pożarnej, Ochotniczej Straży Pożarnej, kursanci Zamiejscowego Wydziału SA PSP oraz zadysponowana została MGPR wraz z psami. Przed godz. 7.00 kobieta została odnaleziona przez strażaków w stanie wychłodzenia i wyczerpania organizmu. Łącznie w działaniach uczestniczyło 37 strażaków, 4 funkcjonariuszy Policji i 3 osoby z Pogotowia Ratunkowego.

## **UWAGI I WNIOSKI KOŃCOWE.**

1. Analiza danych statystycznych dot. działań ratowniczych podjętych w 2007 roku na obszarze działania Komendy Miejskiej PSP w Nowym Sączu wykazuje :
  - a/ wzrost liczby podjętych działań ratowniczych w stosunku do analogicznego roku 2006 o 233 interwencje (o 8,5 %),
  - b/ wzrost liczby interwencji spowodowany był przede wszystkim :
    - wystąpieniem w okresie wiosennym plągi wypalania traw, pozostałości roślinnych i nieużytków rolnych,
    - wystąpieniem w okresie lipiec i sierpień znacznej ilości interwencji związanych z usuwaniem zagrożeń płynących od owadów (os i szerszeni) jak również,
    - dostarczaniem wody do celów gospodarczych z uwagi na wystąpienie suszy i obniżaniem poziomu wód gruntowych,
  - c/ utrzymywanie się struktury zdarzeń w układzie: miejscowe zagrożenia – 66,5 %, pożary - 29,4 %, natomiast 4,1 % alarmy fałszywe.

2. Różnorodny charakter zagrożeń wymagających interwencji służb ratowniczych sprawia, że Komenda Miejska Państwowej Straży Pożarnej jako organizator systemu ratowniczo-gaśniczego realizuje w praktyce ścisłą współpracę ze służbami i podmiotami dysponującymi siłami i środkami przydatnymi do wspomaganie działań ratowniczych.  
W prowadzonych przez KM PSP w 2007 roku działaniach ratowniczych oprócz 19754 strażaków (10102 z PSP i 9652 z OSP) udział wzięło również 6230 przedstawicieli innych podmiotów (policja, straż graniczna, pogotowie ratunkowe, inne pogotowia, służby i inspekcje).
3. Nieodzownym elementem działalności Komendy Miejskiej PSP w 2008 roku w zakresie doskonalenia przygotowania do działań ratowniczych będzie :
  - a/ wdrożenie e-learningu w procesach szkolenia doskonalącego strażaków PSP i ochotniczych straży pożarnych,
  - b/ organizowanie i udział w ćwiczeniach aplikacyjnych i praktycznych oraz szkoleniach specjalistycznych i kursach,
  - c/ przedstawianie zagadnień z zakresu organizacji systemu ratowniczego na posiedzeniach zespołów reagowania kryzysowego,
  - c/ nadzór nad organizacją i przygotowaniem jednostek PSP i OSP do działań ratowniczych (kontrole, inspekcje, hospitacje).
4. W ramach zapewnienia przygotowania JRG PSP do realizacji zadań ratowniczych kontynuować należy działania w celu :
  - a/ doposażenia Komendy w nowe pojazdy ratownicze do osiągnięcia stanu wynikającego z normatywów,
  - b/ doposażenie jednostek ratowniczo-gaśniczych, w tym specjalistycznych grup ratowniczych (MGPR, SGRW Krynica, nieetatowy plutonu chemiczno-ekologiczny) w specjalistyczny sprzęt i wyposażenie ratownicze,
  - c/ monitorowania i uzupełniania stanu wyposażania strażaków w środki ochrony indywidualnej w jednostkach PSP i OSP włączonych do ksrg,
  - d/ poprawy łączności radiowej w terenie przygranicznym - w ramach środków unijnych INSARRAG III A,
  - e/ podnoszenie kwalifikacji w jednostkach PSP i OSP min. poprzez wdrożenie oraz nadzór nad właściwym działaniem platformy szkoleniowej tj. internetowego szkolenia z zakresu teorii działań ratowniczo-gaśniczych,
  - e/ kontynuacja procesu inwestycyjnego – budowy strażnicy dla KM PSP.